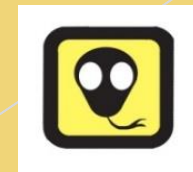


සර්ප දුෂ්ටන වළකුම්.



ජාතික විෂ තොරතුරු මධ්‍යස්ථානය
ශ්‍රී ලංකා ජාතික රෝහල
කොළඹ



ගොඩබිම වසන විෂ සහිත සර්පයින්

ශ්‍රී ලංකාවේ ගොඩබිම වෙසෙන සර්ප විශේෂ 96 ක් පමණ ඇත.

මෙයින් සර්ප විශේෂ 50 ක් ශ්‍රී ලංකාවට ආවේණික වන අතර, ගොඩබිම වෙසෙන සර්පයින්ගෙන් විශේෂ 6 ක් පමණක් විෂ සහිත වේ.

නාගයා - Common cobra (*Naja naja*)

- වලාකාර හිසක් ඇති අතර පැහැදිලි ගෙලක් නොමැත. ගෙල ප්‍රදේශයේ පෙනුය සහ “ප” සලකුණ දැකිය හැකිය.
- සිරුර කළු හෝ දුඹුරු පැහැති වන අතර සුදු පටි සහිත විශේෂද වේ.



හින් පොළඟා- Russell's viper (*Daboia russelli russelli*)



- හිස ත්‍රිකෝණාකාර වන අතර පැහැදිලි ගෙලක් ඇත. හිස මත “ V ” සලකුණක් ඇත.
- සිරුර පුරා දික් අතට විසිරී යන පුල්ලි ජේලි තුනකි. පුල්ලි තද දුඹුරු පැහැති වන අතර කළු දාරයකින් වට වී ඇත.
- දෙපස පිහිටි පුල්ලි අතර “සිග් සැග් ” ආකාරයට රටාවක් දැකිය හැකිය.

වැලි පොළඟා - Saw-scaled viper

(*Echis carinatus*)



- හිස ත්‍රිකෝණාකාර වන අතර පැහැදිලි ගෙලක් ඇත.
- සුදු පැහැති දැහර ඉරක් සිරුර දෙපසින් දිව යයි.
- හිස මත දුඹුරු මිශ්‍ර සුදු පැහැ කුරුළු පාදයක් වැනි ලකුණක් ඇත.

මුදු කරවලා - Sri Lankan krait (*Bungarus ceylonicus*)



- සිරුරේ උඩ පැත්ත තද දුඹුරු හෝ දීප්තිමත් කළු පැහැතිය.
- පැහැදිලි ගෙලක් නැත.
- වලිගයේ කෙළවර තෙක් සුදු පැහැති තනි හරස් පටි දැකිය හැක.
- සිරුරේ උඩ පැත්තේ කොඳු නාරටිය දිගේ තරමක් විශාල ඡඩාශ්‍රාකාර කොරල පේලියක් ඇත.

තෙල් කරවලා Common krait (*Bungarus caeruleus*)



- සිරුරේ උඩු පැත්ත දිස්නිමත්, කළු පැහැ වන අතර යටි පැත්ත සුදු පැහැ වේ.
- පැහැදිලි ගෙලක් නැත.
- සිරුරේ උඩ පැත්තේ කොඳු නාරටිය දිගේ ඡඬුකාර කොරළු ජේලියක් ඇත.
- වලිගයේ කෙලවර තෙක් සුදු පැහැති සිහින් හරස් පටි යුගල් 20-25 ක් පමණ දැකිය හැකිය. වයස් ගත වන විට මෙම සුදු පටි ක්‍රමයෙන් මැකී යයි.

කුණකටුවා Humpnosed viper (*Hypnale sp.*)



- හිස ත්‍රිකෝණාකාර වන අතර පැහැදිලි ගෙලක් ඇත. බොහෝ විට හිසේ ඉදිරිපස නෙරීමක් සහිත වේ.
- හිස පොළොවෙන් අංශක 45 ක කෝණයක් සෑදෙන සේ ඔසවාගෙන සිටියි.
- නාසය හා මුඛය අතර සිදුරක් ඇත.
- වලිගය සිහින් වීමට ආරම්භ වන ස්ථානයේ කුඩා ගැටයක් ඇත.

ශ්‍රී ලංකාවේ වෙසෙන මඳ වීම සහිත සර්පයින්

නාභ මාපිලා *Boiga forsteni*

නිදි මාපිලා *Boiga ceylonensis*

පළා පොළඹා *Trimeresurus trigonocephalus*

අභ්‍යුල්ලා *Ahaetulla nasutus*

නිහලුවා *Balanophis ceylonensis*

දඹර දන්ඩා *Chrysopelea taprobanica*

රූන් මාපිලා *Boiga trigonatus trigonatus*

මල් සරා *Chrysopelea ornata sinhaleya*

ශ්‍රී ලංකාවේ වෙසෙන විෂ රහිත සර්පයින්

- පුල්ලි දත් කැටියා *Oligodon sublineatus*
- අහර කුක්කා *Amphiesma stolata*
- කොට/වැලි පිඹුරා *Enx conica brevis*
- කට කළුවා *Elaphe helena Helena*
- කුරුන් කරවලා *Haplocerecus ceylonesis*
- දිය වර්ණ *Atretium schistosum*
- දෙපත් නයා *Chlindrophis maculata*
- පිඹුරා *Python molurus molurus*
- ගැට රදනකයා *Dryocalamus nympha*
- කබර රදනකයා *Lycodon striatus sinhaleyus*
- ගැරඬියා *Coluber nucusus maximus*
- දෙපත් තුඩුල්ලා *Rhinophis trevelyana*
- වයිරි දත් කැටියා *Oligodon taeniolatus ceylonicus*
- මහ බිම් උල්ලා *Pseudotyphlops philippinus*
- දිය බරියා/ දිය නයා *Xenochrophis piscator discator*
- රත් දණ්ඩා / ලේ මැඬිල්ලා *Aspidura brachyorrhos*
- පලා බරියා *Macrophisthodon*
- අරනි දත් කැටියා *Oligodon arnesis*
- දිය පොළඟා *Xenochrophis asperrimus*
- රෙදි නයා/ දිය ගොයා *Acrochordus granulatus*
- දුමුටු කණ උල්ලා *Ramphotyphlops braminus*
- අළු රදනකයා *Lycodon aulicus*
- ඩුමන්ඩිහයිගේ වල්ගා ඇබයා *Rhinophis dnanmondhavi wall*
- තර නාල් දණ්ඩා *Dendrelathis tristis*

විෂ්‍ය ඉරිගන වීම නිසා ඇතිවන ලක්ෂණ

- පොදු ලක්ෂණ
උදරයේ වේදනාව
වමනය
- විශේෂිත වූ ලක්ෂණ

නාගයා - සපා කෂ ස්ථානය ඉදිමීම, පටක මිය යාම, සමහර අවස්ථාවලදී යම් තරමකට රුධිර කැටි ගැසීම හා සම්බන්ධ ආබාධ ඇති වේ. ස්නායු පද්ධතිය ආශ්‍රිත සංකූලතා,

තිත් පොළගා - සපා කෂ ස්ථානය ඉදිමීම, රුධිරය කැටි නොගැසීම නිසා අධික රුධිර වහනය සිදු වේ. ස්නායු පද්ධතිය ආශ්‍රිත සංකූලතා.

වැලි පොළගා - සපා කෂ ස්ථානය ඉදිමීම, රුධිරය කැටි නොගැසීම, ස්නායු සංකූලතා දැකිය නොහැක.

}

මුද්‍ර කරවලා

ස්නායු පද්ධතිය ආශ්‍රිත සංකූලතා ඇති වේ, රුධිර කැටි ගැසීම හා සම්බන්ධ ආබාධ ඇති නොවේ. සපා කෂ ස්ථානය අවට පටක මිය යෑමක් ද සිදු නොවේ.

තෙල් කරවලා

කුණකටුවා - දෂ්ඨ කළ ස්ථානය අවට ඉදිමීම,පටක මිය යාම බොහෝ විට දැකිය හැක. රුධිර කැටි ගැසීම හා සම්බන්ධ ආබාධ, චකුගඩු අකර්මණ්‍යතාවය හා ස්නායු පද්ධතිය ආශ්‍රිත සංකූලතා ඇති විය හැක.

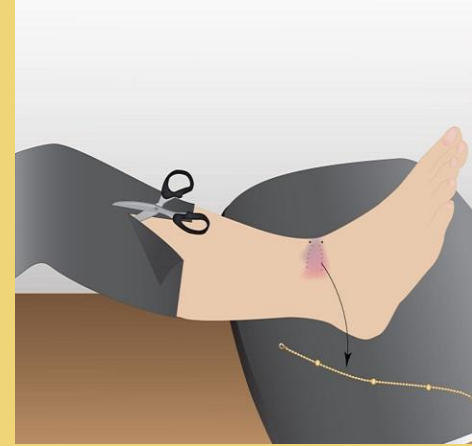


ප්‍රථමාධාර

- රෝගියා තුළ ඇති වන බිය තුරන් කරන්න
- සපාකනු ලැබූ ස්ථානය (උදා. අත/කකුල) නොසෙල්වා තබන්න
- දුෂ්ට කළ ස්ථානය සබන් යොදා ගලායන ජලයෙන් හොඳින් සෝදන්න.



- තුවාලය සිදුව ඇත්තේ අතක / කකුලක නම් ඉදිමීමක් සිදුවුවහොත් තද වීමකට ලක් වීම වැළැක්වීමට පැළඳ සිටින මුදු/වළලු, නූල් සහ හිර ඇඳුම් යනාදිය ඉක්මනින් ඉවත් කළ යුතුය.



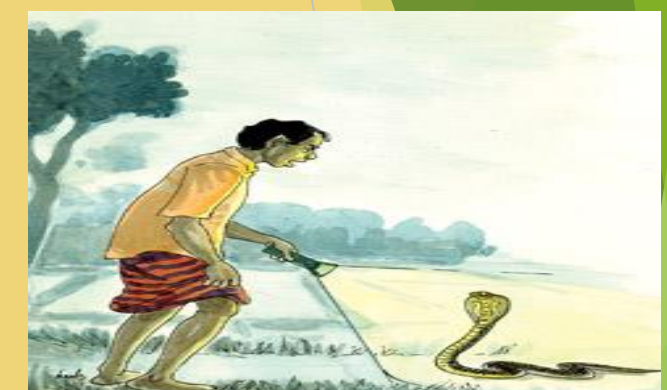
- වේදනාව සමනය කිරීමට පැරසිටමෝල් නියමිත මාත්‍රාව දෙන්න

- රෝගියා අප්‍රමාදව ආරෝග්‍යශාලාවක් කරා රැගෙන යන්න.(හැකි නම් සපා කෂ සර්පයා රෝගියා සමග ආරක්ෂාකාරීව රෝහලට ගෙන යන්න,)



සර්ප දෂ්ටනයෙන් වැළකීමට

- රාත්‍රී කාලයේ ආරක්ෂිත පාවහන් නොමැතිව ගමන් බිමන් යාමෙන් වැළකීම.
- රාත්‍රී කාලයේ ගමන් යාමේදීවිදුලි පන්දුමක් / ආලෝකයක් රැගෙන යාම.
- ගේදොර / වතුපිටිවල ගෙමිඳන්, මීයන් වැනි සතුන් ගැවසිය හැකි ස්ථාන විනාශ කිරීම හා එමගින් සර්පයින් ඔවුන් වෙත ආකර්ශනය වීම වැළැක්වීම.
- නිවස හා ගෙවත්ත කැලි කසලවලින් තොරව, පිරිසිදුව තබාගැනීම මගින් සර්පයින් බෝවන ස්ථාන වැළැක්වීම.



සර්ප දුෂ්ටනයෙන් වැළකීමට

- අදුරු සහිත ස්ථාන පිරිසිදු කිරීම, ඇඳුන් යට හා මෙට්ට නිරතුරුවම පිරිසිදුකර පරීක්ෂා කිරීම.
- ගෘහභාණ්ඩ යට නිරතුරුව පිරිසිදුව තබාගැනීම හා භාවිතා කරනු ලබන ඇඳුම් අනවශ්‍ය ස්ථානවල ගොඩගසා අපිලිවෙලට තැබීමෙන් වැළකීම.
- කැලෑබිඳ හා පදුරු සහිත ප්‍රදේශවල ඇවිදීමේදී කකුල්වලින් ශබ්ද කිරීම හෝ ලී දඬු කැබැල්ලක් භාවිතයෙන් තට්ටු කිරීමෙන්, සර්පයින් ඉදිරියට පැමිණීම වැළකීම.



සර්ප දෂ්ටනයේදී ඔබ විසින් නොකළ යුතු දේ

- දෂ්ට කළ ස්ථානය කැපීම හෝ මුඛය තබා ඉරීම නොකළ යුතුයි.
- තීර්ංග බැදීම නොකළ යුතුය.
- කොන්ඩිස් ස්ඵටික (පොටෑසියම් පර්මැන්ගනේට්) තුලාලය සිදු වූ ස්ථානයේ නොතැබිය යුතුයි එමඟින් පටක තවදුරටත් විනාශ වීම සිදුවේ.
- නාසය තුළින් තෙල් වැනි දේ ඇතුල් කරනු ලබන නස්න වැනි ප්‍රතිකාර ක්‍රම භයානක විය හැකිය. චිවැනි ක්‍රියාවන් වෙතින් වැළකෙන්න. පෙනහලු ආසාදන හා කන් බිහිරවීම නස්න ප්‍රතිකාර මඟින් ඇතිවිය හැකිය.



සර්ප දුෂ්ටනයේදී ඔබ විසින් නොකළ යුතු දේ

- මධ්‍යසාර, සර්ප විෂ ශරීරගත වීම ඉක්මන් කරන බැවින් පානය සඳහා නොදිය යුතුයි.
- පොටෑසියම් ලවණය බහුල වශයෙන් ඇති තැඹිලි, කුරැමිබා හා පළතුරු යුෂ වැනි දෑ නොදිය යුතුයි.
- ඇස්ප්‍රින් සහ ඇස්ප්‍රින් අඩංගු ඖෂධ භාවිතා නොකළ යුතුයි.

Tel: 011-2686143 / 011-2691111 Ext. 2430

Email : npdic.nhs@gmail.com

[**infotoxlanka@gmail.com**](mailto:infotoxlanka@gmail.com)



[**https://www.facebook.com/ NTPICSL**](https://www.facebook.com/NTPICSL)



[**https:// twitter .com / PoisonCenterSL**](https://twitter.com/PoisonCenterSL)

Web site <http://www.toxbaselanka.info>